

Préparation de la SIM

1

Assurez-vous de lire toutes les instructions avant de continuer.



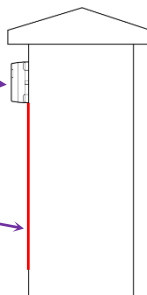
Les cartes SIM fournies doivent être activées avant d'être utilisées.

Câblage du site

2

Boîtier iGate
 (Installer à une hauteur permettant à l'antenne interne de trouver le signal).

Câble d'alimentation CC
 (1,0mm² - 8m MAX)



Note: PSU non fourni.
 Peut être acheté séparément. 24v DC 1.2A en pic.

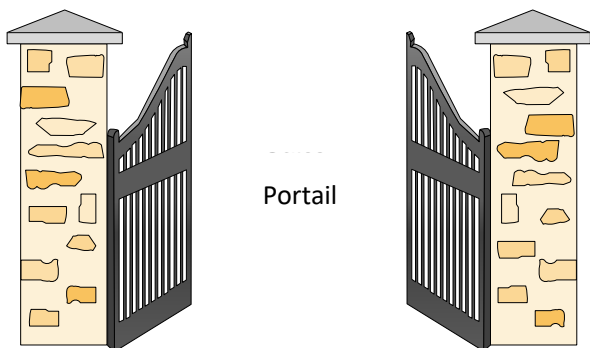
Connexions des relais

4

Commande de portail

Portail

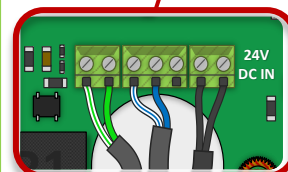
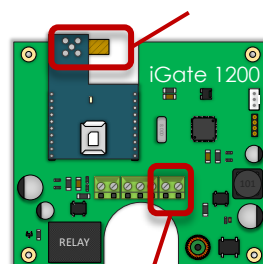
Relais



Puissance

3

Antenne 4G



24V DC IN
 (Protégé contre la polarité)

ENQUÊTE SUR LE SITE



Veillez lire l'intégralité de ce manuel avant d'installer ce produit. Un manuel complet est disponible sur notre site web pour des informations supplémentaires.



Assurez-vous que le signal 4G est bon sur le site. Dans certains pays, les unités 4G se rabattent sur le service 3G.



Installez l'appareil sur un banc dans l'atelier **AVANT** de vous rendre sur le site. Programmez l'unité dans le confort de votre atelier et appelez le support technique si vous avez des questions.



Ce produit nécessite une carte SIM voix et SMS normale.
N'utilisez pas une carte SIM pour données uniquement, car elle ne fonctionnera pas dans l'appareil.

CÂBLE D'ALIMENTATION

GARDER L'ALIMENTATION ÉLECTRIQUE AUSSI PRÈS QUE POSSIBLE.

CONSEIL : La plupart des appels techniques reçus sont dus au fait que les installateurs utilisent un câble CAT5 ou d'alarme pour alimenter l'unité.

Aucun des deux n'est conçu pour transporter assez de puissance ! (1.2amp en pic)

Veillez utiliser le câble suivant :

- Jusqu'à 2 mètres (6 pieds) - Utilisez au minimum 0.5mm² (18 gauge)
- Jusqu'à 4 mètres (12 pieds) - Utilisez au minimum 0.75mm² (16 gauge)
- Jusqu'à 8 mètres (24 pieds) - Utilisez au minimum 1,0 mm² (14 gauge)

Puissance Consommation :
 80mA

PROTECTION CONTRE LES INTRUSIONS



Nous recommandons de sceller tous les trous d'entrée pour prévenir les insectes qui peuvent causer des problèmes avec un risque de court-circuitage des composants.



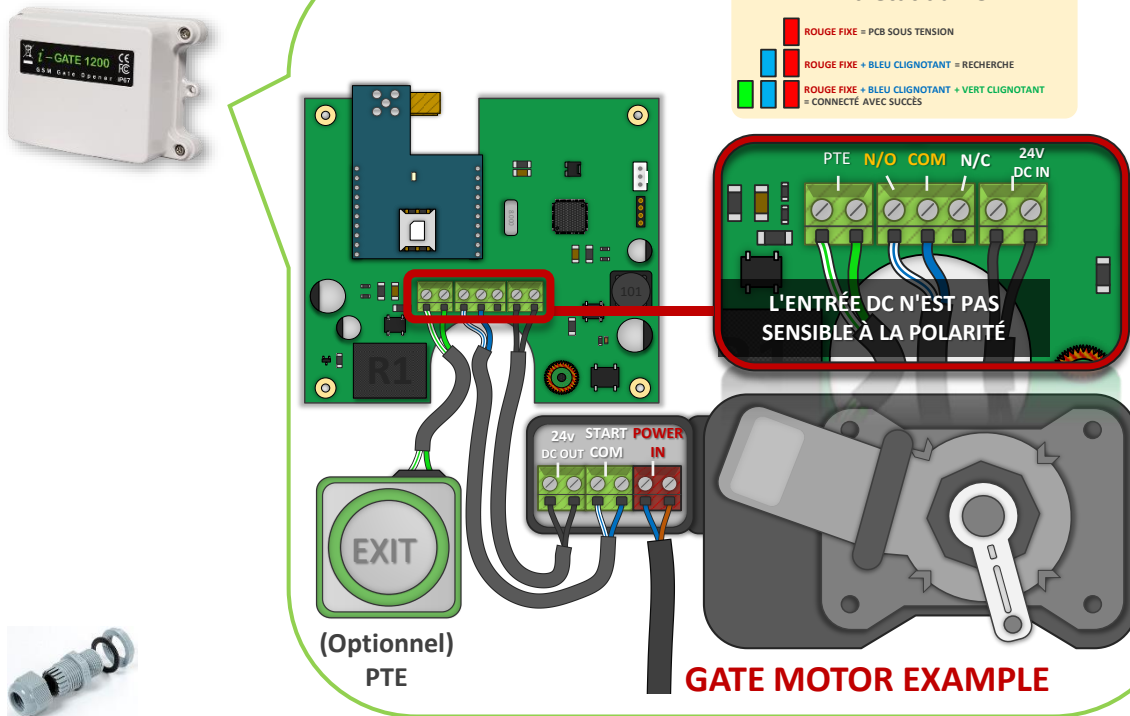
Pour maintenir la classification IP55, veuillez suivre les instructions d'étanchéité incluses. (également disponible en ligne)

LES ZONES EXPOSÉES À LA Foudre DOIVENT UTILISER UNE PROTECTION CONTRE LES SURTENSIONS POUR L'ALIMENTATION ÉLECTRIQUE !

Voir au verso pour plus de détails sur les PCB
 Retourner

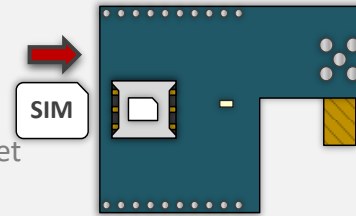


Connexions de câblage

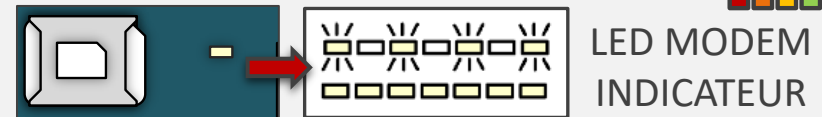


ORIENTATION SIM

Veillez **TOUJOURS** à ce que le système soit **éteint** lorsque vous ajoutez ou retirez votre carte SIM et assurez-vous que l'orientation est correcte.



CONNEXION AU RÉSEAU



i-Gate Prime

Saviez-vous qu'AES Global dispose également d'un commutateur GSM avancé, le i-Gate Prime. Contrôlez 2 entrées et configurez des horaires automatiques et bien plus encore !

Pour plus d'informations sur i-Gate Prime, visitez notre site web.



L'application AES PRO sera disponible fin 2021 !



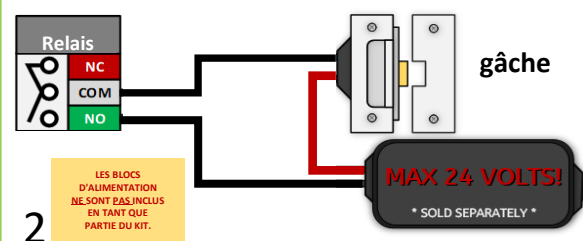
Comprend une horloge de 7 jours



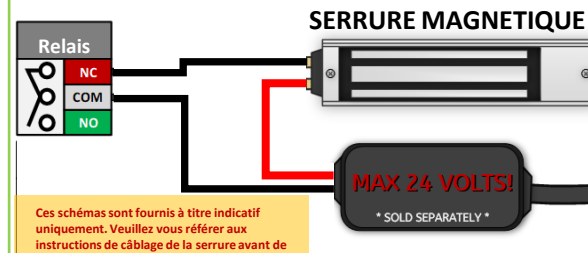
Fonction de journal d'activité.



AUTRE EXEMPLE DE CABLAGE



AUTRE EXEMPLE DE CABLAGE

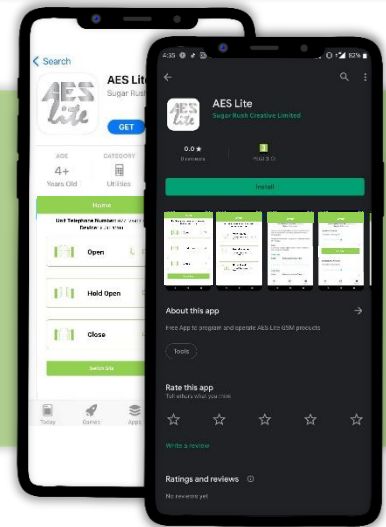


- Ouvreur de portail GSM avec applications IOS et Android.
- Enregistre jusqu'à 100 numéros pour l'identification de l'appelant (appel du portail pour l'ouvrir).
- Déclenchement, verrouillage et déverrouillage des portes par SMS ou avec l'application.
- 2 sorties relais momentanées sans tension.
- Programmation simple par SMS ou application.
- Vérifiez si les portes sont ouvertes ou fermées !
- Peut également faire sonner 4 téléphones lorsque l'alarme ou les portes sont déclenchées.
- Vérification des numéros enregistrés par SMS.
- Fonction d'appel automatique pour programmer un appel sortant (empêche la désactivation de la carte SIM).
- Relais automatique.

1 Téléchargez l'application de programmation/utilisateur. **AES Lite** (QR Codes ci-dessous)



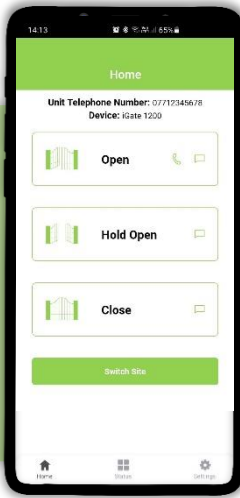
Conseil : utilisez le symbole **i** pour obtenir des informations détaillées.
 Remarque : L'application sera grise jusqu'à ce que vous sélectionnez votre type de produit et que vous terminiez la configuration initiale.



2 Ouvrez l'application et entrez les informations sur le site.

3 Assurez-vous qu'il est correct, puis appuyez sur Enregistrer.

4 Sélectionnez l'option iGate 1200 et Terminez.



Déclencheur momentané

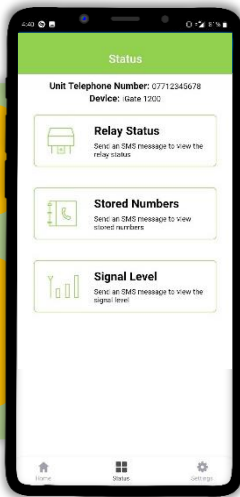
Maintenir ouvert en permanence

Fermeture après maintien

Passer à un autre site / interphone.

Vérifiez si le relais est ouvert ou fermé à tout moment, à distance.

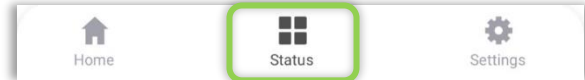
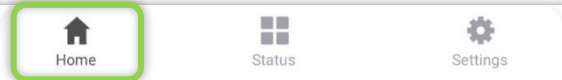
Vérifiez à tout moment l'intensité du signal vers le réseau. (1-31)



Vérifiez tous les numéros enregistrés dans la mémoire du système.

Réglez les volumes, les codes de sécurité et le temps de déclenchement du relais.

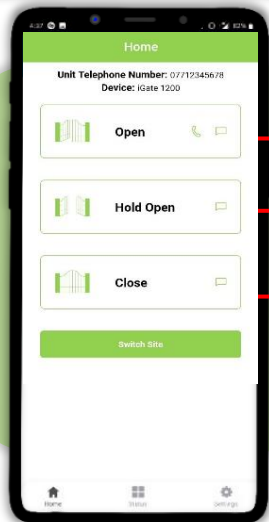
Programmez les numéros d'identification de l'appelant (Caller ID) pour activer le relais lorsque l'interphone est appelée.



Utilisation de l'application permettant à l'utilisateur final de gérer les portails



AES Lite App



Déclenchement

Envoyer une commande de déclenchement [Appel / SMS]

Verrouillage

Maintien en position ouverte d'une porte ou d'un portail [SMS]

Déverrouillage

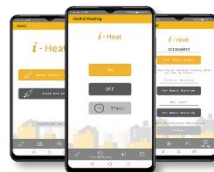
Fermeture après maintien. [SMS]

i-Heat



Saviez-vous qu'AES Global dispose également d'une unité de contrôle de chauffage central GSM, le **i-heat**. Contrôlez votre chauffage central et votre eau chaude d'une simple pression sur un bouton en utilisant notre application simple à utiliser !

Pour plus d'informations sur i-Heat, visitez www.iheatglobal.com.



MAINTENANCE DES UNITÉS

La pénétration d'insectes est un problème courant dans les pannes d'appareils. Assurez-vous que tous les composants sont scellés en conséquence et vérifiez de temps en temps. **(N'ouvrez pas le panneau sous la pluie ou la neige à moins d'être correctement équipé pour garder les composants internes au sec. Assurez-vous que l'unité est bien fermée après l'entretien).**

MAINTENANCE SIM

Si vous utilisez une carte SIM occasionnelle prépayée, il faudra la recharger de temps en temps. Il est recommandé de conseiller au propriétaire ou à l'utilisateur final d'enregistrer la carte SIM sur le site Web du fournisseur, si disponible. La plupart des grands réseaux permettent l'enregistrement des détails de paiement de la carte pour une fonction de recharge automatique, ce qui signifie qu'ils rechargent automatiquement votre interphone lorsque le solde est bas ou, dans certains cas, ils offrent un rappel de solde bas à envoyer si vous ne souhaitez pas la fonction de recharge automatique.

INFORMATIONS SUR L'ENVIRONNEMENT

L'équipement que vous avez acheté a nécessité l'extraction et l'utilisation de ressources naturelles pour sa production. Il peut contenir des substances dangereuses pour l'environnement. Afin d'éviter la dissémination de ces substances dans notre environnement et de diminuer la pression sur les ressources naturelles, nous vous encourageons à utiliser les systèmes de reprise appropriés. Ces systèmes réutiliseront ou recycleront la plupart des matériaux de votre équipement en fin de vie.

Le symbole de la poubelle croisée marqué dans votre appareil vous invite à utiliser ces systèmes.

Si vous avez besoin de plus d'informations sur les systèmes de collecte, de réutilisation et de recyclage, veuillez contacter votre administration locale ou régionale des déchets. Vous pouvez également contacter AES Global Ltd pour plus d'informations sur les performances environnementales de nos produits.

GARANTIE

Veuillez noter qu'en installant ce produit, vous acceptez les conditions de garantie suivantes :

- La garantie du fabricant est une garantie "retour à la base" de 2 ans à compter de la date de fabrication. Cela signifie que tout composant ou élément suspecté d'être défectueux est renvoyé à l'agent du fabricant pour enquête et diagnostic et est retourné aux frais du client.
- La garantie ne couvre pas, et le fabricant ou l'agent n'est pas responsable des éléments suivants, quels qu'ils soient : Les dommages causés par la tempête, la foudre ou les surtensions, les inondations, les dommages accidentels, le vandalisme ou les dommages délibérés, la corrosion inexplicable ou les environnements anormalement difficiles, les défaillances des réseaux téléphoniques, la non-interopérabilité future entre le produit et les fournisseurs de réseau qui causent un mauvais fonctionnement en raison de changements mis en œuvre par les fournisseurs de téléphone après la fabrication du produit, ou ce qui est hors du contrôle du fabricant (par exemple, l'arrêt de la 2G, 3G, la suppression ou l'impossibilité d'obtenir le service VOLTE), et les dommages dus à une installation inexacte.
- Le fabricant n'accepte en aucun cas d'être tenu responsable de l'un quelconque des éléments suivants encourus en raison d'un défaut du produit : Les frais de présence sur le site, les inconvénients, les taux de main d'œuvre, le temps perdu, les pertes ou dommages matériels, les infractions à la sécurité, les clauses de retard de paiement ou les infractions à tout contrat entre l'installateur et le client.
- Il s'agit d'un produit à installer par un professionnel uniquement. Ce produit est un composant d'un système global. Par conséquent, il incombe à l'installateur de certifier la sécurité et la conformité de l'ensemble du système fini. Dès que ce produit est fixé à un autre élément, ou connecté à un autre dispositif tiers, le produit a été modifié, et la conformité aux réglementations locales dans le pays d'installation est strictement la responsabilité de l'installateur.
- Des frais de réapprovisionnement peuvent s'appliquer aux articles retournés qui s'avèrent être non défectueux. Les unités complètes seront également soumises à des frais de réapprovisionnement si elles sont retournées pour être créditées, qu'un défaut soit découvert ou non. Les frais de réapprovisionnement peuvent varier en fonction de l'état de l'article retourné et de la possibilité de déterminer s'il s'agit d'un article neuf. Les conditions de garantie ne donnent pas droit aux clients à un remboursement intégral automatique. Pour plus de détails sur les procédures de retour et les frais de réapprovisionnement, contactez l'agent.
- Les articles présentant des signes physiques de dommages dus aux surtensions ne sont pas couverts par la garantie. Les articles présentant des signes visibles de dommages dus à la surtension ne seront couverts par la garantie que si une preuve photographique est fournie depuis le site, montrant que la protection contre la surtension a été installée.

Les conditions de garantie complètes sont disponibles sur demande auprès du département technique d'AES.

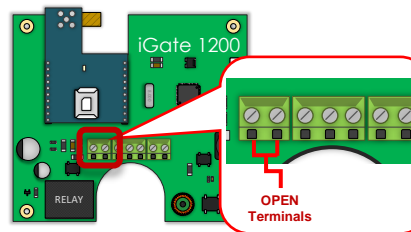
chaînes sms pour gérer les portails


Commandes	Sms code sequence pas d'espace
Vérifier niveau de réception	*20#
Vérifier les numéros enregistrés	*21#
Vérifier statut relais	*22#
Ajouter numero identifiant caller ID	9999#72NUMERO TEL#
Supprimer numero identifiant caller ID	9999#73NUMERO TEL#
Supprimer tous les numeros Identifiant caller ID	9999#73*#
Programmer mode open	9999#75?# Defaut : 0 Activer : 1
Programmer numero de service	9999#77NUMERO TEL#
Enclenchement relais	1234#1#
Verrouillé relais	1234#2#
Déverrouillé relais	1234#3#
Modifier code de programmation	9999##01????# Defaut : 9999
Modifier code d'accès	9999#02????# Defaut : 1234
Modifier temporisation relais	9999#50?# ? = En secondes
Reinitialisation usine	9999#999#

DÉPANNAGE

Symptomes causés	Probleme/erreur	Solution
Aucune LED allumée.	L'appareil ne s'allume pas.	Vérifiez que la tension d'alimentation au niveau de l'interphone PCB est de 24V DC. Vérifiez le fusible.
L'appareil s'allume mais la LED clignote toujours rapidement.	Cela signifie que l'appareil n'est pas en mesure de détecter le réseau pour une raison quelconque.	<p>Cela signifie que l'appareil n'est pas en mesure de détecter le réseau pour une raison quelconque.</p> <p>Éteignez l'appareil, retirez la carte SIM et vérifiez-la dans un téléphone mobile pour vous assurer qu'elle peut passer un appel et qu'elle dispose d'un crédit d'appel s'il s'agit d'une carte SIM à carte prépayée.</p> <p>-Désactivez toute demande de code PIN si elle est active sur la carte SIM.</p> <p>-Vérifiez que la carte SIM est une carte SIM standard pour la voix. Si vous n'êtes pas sûr, contactez votre fournisseur de carte SIM pour vérifier.</p> <p>-Vérifiez que la réception est moyenne ou bonne. Une mauvaise réception n'est pas suffisante.</p> <p>-Changez pour une antenne externe.</p> <p>Détails sur l'antenne externe Assurez-vous que le câble ne comporte pas trop de courbes prononcées. Vérifiez la hauteur de l'antenne et assurez-vous qu'elle ne se trouve pas dans un boîtier métallique. -Vérifiez la taille correcte du câble d'alimentation pour la longueur du câble à partir du PSU. Reportez-vous au manuel pour les directives.</p>
La fonction d'identification de l'appellant(Caller ID) ne fonctionne pas.	Programmation incorrecte ou mauvais signal	<p>Si votre numéro est un numéro privé ou un numéro masqué, il ne fonctionnera pas.</p> <p>Assurez-vous que le numéro est programmé comme vous le feriez normalement depuis un autre téléphone.</p> <p>- Assurez-vous que vous avez un signal GSM adéquat sur l'interphone en envoyant *20# comme texte.</p>

Réinitialisation / Unité par défaut



Remarque : cette procédure supprimera toute la programmation actuelle, y compris les utilisateurs et les codes d'accès enregistrés. 

- 1) Éteignez l'appareil. (environ 60 secondes)
- 2) Faites un lien entre les bornes marquées OPEN.
- 3) Mettre sous tension
- 4) Après plusieurs secondes, le relais se déclenche.
- 5) L'appareil efface alors la mémoire et est mis en défaut.
- 6) Retirez le lien et attendez environ 20 secondes.

Manufacturer: Advanced Electronic Solutions Global Ltd
 Address: Unit 4C, Kilcronagh Business Park, Cookstown, Co Tyrone, BT809HJ, UK

Complies with the following essential requirements for 2014/53/EU:
 ETSI draft EN 301 489-1 V2.1.1 (2017-02) (Electromagnetic compatibility)
 ETSI draft EN 301 489-52 (2016-11) (Electromagnetic compatibility, specific to cellular) (2G bands 900/1800, 3G band 1.8 LTE bands 1, 3, 7, 8, 20).
 Test report number LCS181101028AEA
 ETSI EN 301 511 V12.5.1 (2017-03) (3.2 of directive 2014/53/EU)
 ETSI TS 151 010-1 V12.8.0 (2016-05) (Digital cellular telecoms compliance)
 Test report number LCS181101028AEB
 ETSI EN 301 908-1 V11.1.1 (2016-07) (IMT Cellular networks, 3.2 of directive 2014/53/EU)
 ETSI EN 301 908-2 V11.1.2 (2016-07) (CDMA spread / UTRA FDD)
 Test report number LCS181101028AEC
 ETSI EN 301 908-13 V11.1.2 (2017-07) (E-UTRA and UE standards)
 Test report number LCS181101028AED
 EN 62311 :2008 (Electromagnetic safety and human exposure)
 Test report number: LCS181101028AEE
 EN 60950-1, (A1, A11, A12, A2)
 EN 62311
 IEC 60950 (IT equipment safety)
 Test report number: LCS181101029AS

The notified body is: Micom Labs (CAB number 2280).
 This declaration is issued under the sole responsibility of the manufacturer.

Signed by: 

Paul Creighton, Managing Director. Date: 4th Dec 2018



Ce produit n'est pas un produit complet tant qu'il n'est pas entièrement installé. Il est donc considéré comme un composant d'un système global. L'installateur est tenu de vérifier que l'installation finale est conforme aux exigences réglementaires locales. Cet équipement fait partie d'une "installation fixe".